

抚顺市顺城区 2022 年土地征收成片 开发方案（第 1 批）

（公 示 版）

抚顺市顺城区人民政府

二〇二二年三月

目 录

1	概述	1
1.1	编制背景	1
1.2	编制原则	4
1.3	编制目标	5
1.4	编制依据	6
1.5	土地节约集约利用水平	6
1.6	土地征收成片开发方案完成情况	7
1.7	实施时限	7
2	基本情况	8
2.1	成片开发总体情况	8
2.2	土地利用现状情况	10
2.1	用地指标情况	10
2.2	土地权属情况	10
3	成片开发的合法性、合规性、必要性及公益性	11
3.1	合法性分析	11
3.2	合规性分析	11
3.3	必要性分析	13
3.4	公益性分析	14
4	纳入国民经济和社会发展年度计划情况	15
5	土地征收成片开发实施计划	16
5.1	成片开发区域内地块拟安排的建设项目	16
5.2	成片开发地块开发时序及年度实施计划	16
6	土地征收成片开发用途、功能和公益性用地比例	17
6.1	土地征收成片开发的主要用途及实现功能	17
6.2	土地征收成片开发范围内公益性用地比例分析	17
7	落实耕地占补平衡措施	17
8	土地成片开发效益评估	19
8.1	土地利用效益	19
8.2	经济效益评估	19
8.3	社会效益评估	19

8.4	生态效益评估.....	20
9	公众参与情况.....	21
9.1	征求片区内农村集体经济组织和农民的意见.....	21
9.2	公开征求意见情况.....	21
10	保障措施.....	23
10.1	组织保障.....	23
10.2	经济保障.....	23
10.3	技术保障.....	24
	附表.....	25
	附图.....	27

1 概述

1.1 编制背景

1.1.1 项目背景

《中华人民共和国土地管理法》（2019 年）第 45 条（五）规定：为了公共利益的需要，在土地利用总体规划确定的城镇建设用地范围内，经省级以上人民政府批准由县级以上地方人民政府组织实施的成片开发建设需要用地的，确需征收农民集体所有的土地的，可以依法实施征收；成片开发用地需符合自然资源部规定的标准方可实施征地。按照自然资源部《土地征收成片开发标准（试行）》要求，县级以上地方人民政府应当按照《中华人民共和国土地管理法》（2019 年）第 45 条规定，依据当地国民经济和社会发展规划、国土空间规划，组织编制土地征收成片开发方案，纳入当地国民经济和社会发展年度计划，并报省级人民政府批准。

2020 年 11 月 5 日，自然资源部下发了关于印发《土地征收成片开发标准（试行）》的通知，2021 年 8 月 26 日，辽宁省自然资源厅下发了《关于做好土地征收成片开发工作的通知》。部、省下发的文件对成片开发方案的编制内容、编制条件等进行了确定，对土地征收成片开发方案涉及的各部门职责、审批程序、实施监督、文本内容等进行了相应规定说明，为土地征收成片开发方案的编制提供依据。

“十四五”期间，顺城区将贯彻落实市委、市政府建设“两大基地”，发展“六大产业”，推进“三个融合”，建设“五个抚顺”的总体发展思路，

实现创新抚顺、活力抚顺、绿色抚顺、文明抚顺、幸福抚顺建设达到更高水平，基本实现社会主义现代化，新时代全面振兴全方位振兴的远景目标。

顺城区目标实现新型工业化、信息化、城镇化、农业现代化，建成现代化经济体系，实现社会治理体系和治理能力现代化，居民素质和社会文明程度达到新高度，生态环境根本好转，参与国内外经济合作和竞争新优势明显增强，平安顺城建设达到更高水平，人民生活更加美好，人的全面发展、全体人民共同富裕取得更为明显的实质性进展，实现新时代全面振兴、全方位振兴。

结合抚顺市顺城区发展规划，近期急需建设的地块主导用地性质为工业用地。为确保项目用地符合征地程序要求，需组织编制土地征收成片开发方案。为保障顺城区项目顺利实施建设，依法依规合理利用土地，规范征地程序，保障被征地农民的合法权益，强化成片开发对公共利益的贡献，顺城区积极推进、贯彻落实国家、省关于土地征收成片开发的指示精神，根据《中华人民共和国土地管理法》（2019年）、《土地征收成片开发标准（试行）》等要求，由抚顺市顺城区人民政府主导，抚顺市自然资源局顺城分局具体负责，组织编制《抚顺市顺城区 2022 年土地征收成片开发方案（第 1 批）》。

顺城区为保障项目落地，促进土地资源节约、高效利用，促进产业发展，提高当地居民就业率和提高生活水平，我市组织编制了《抚顺市顺城区 2022 年土地征收成片开发方案（第 1 批）》。

1.1.2 区域概况

顺城区隶属辽宁省抚顺市，是抚顺市下辖区，地处抚顺市北部，北邻铁岭市铁岭县、西连沈抚新区和望花区、东与东洲区相连、南与新抚区隔河相望。顺城区交通便利，内有沈吉铁路、沈吉高速公路、抚铁公路、抚本公路、国道 202 线穿境而过，距沈阳桃仙机场 40 公里，距营口港 200 公里、大连港 400 公里，使顺城区成为沈抚同城化和辽宁中部经济圈上的重要结点。城区辖 5 个街道 2 乡 1 镇，76 个社区，37 个村，常住人口 46.6 万人，是全市的政治、金融、文化中心。

气候特点。顺城区处于中温带，属大陆温带季风气候，四季分明。夏季温暖多雨，冬季寒冷，春秋两季较短，多风，年平均气温为 13.9℃，年平均降水量为 826.8 毫米，降雪日数历年平均 24 天，地面冻结深度 1.2-1.4 米。年平均降水量 797 毫米，年平均无霜期 152 天。

自然资源。顺城区水储量充足，有水库 60 余座，可利用水资源面积达 6667 公顷。地表水约 32.32 亿立方米，地下水约 7.5 亿立方米，总供水量约 16.5 亿立方米。顺城区已发现的矿产 52 种，产地 500 多处，其中，区内大型矿床 3 处，中型矿床 6 处，小型矿床 80 多处。已开发的矿种 24 种，其中优势矿产 18 种。

产业经济。2020 年，实现地区生产总值 128.6 亿元，规上工业增加值 6.8 亿元，固定资产投资 35.25 亿元，一般公共预算收入 8.7 亿元，域外引资到位额 29.2 亿元，商品房销售面积 44.8 万平方米，商品房销售额 23.9 亿元，新增就业 3300 余人。

1.2 编制原则

1.2.1 遵守法律法规、维护公共利益原则

土地征收成片开发应遵循相关法律、法规和规程的规定，符合国民经济和社会发展规划、国土空间规划，纳入当地国民经济和社会发展规划年度计划，并符合国家产业政策和供地政策。

土地征收成片开发要以人民为中心，为公共利益的需要，提高成片开发范围内基础设施。公共服务设施以及其他公益性用地的比例，兼顾群众的现实和长远利益，维护群众合法权益，充分征求成片开发区域内农村集体经济组织和农民意见。

1.2.2 科学合理编制、确保开发必要性原则

土地征收成片开发应当坚持新发展理念，立足城市的长远发展，根据土地经济规律、社会经济发展和市场需求，确保开发的必要性。通过深度分析和科学论证，确定成片开发的范围和规模；因地制宜，有针对性的开展编制工作，着重解决实际问题。

1.2.3 严格保护耕地、节约集约用地原则

土地征收成片开发应落实最严格的耕地保护制度，尽量避让优质耕地，特别是水田。要根据经济社会发展情况、实际用地需求、土地利用相关政策等确定成片开发区域（以下简称“片区”），科学合理规划布局，优化资源配置，节约集约利用土地，提高土地利用效率。

1.2.4 生态优先、绿色发展

坚持生态优先、绿色发展的原则，坚持最严格的耕地保护和永久基本农田保护制度，规定涉及生态保护红线、永久基本农田的拟建项

目不得纳入成片开发范围。牢固树立绿水青山就是金山银山的战略思想，以保护和改善生态环境为重点，从源头统筹保障经济发展和资源保护之间的关系，实现生态效益和经济效益的有机统一。

1.3 编制目标

根据自然资源部、辽宁省自然资源厅关于土地综合开发利用的相关规定，结合区域实际情况，充分发挥土地资源优势，全面促进土地资源的开发利用；有效减少城乡建设占用耕地特别是优质耕地的规模，切实保护耕地特别是永久基本农田；增加土地有效供给，缓解用地供需矛盾，保障城镇化发展必要用地；统筹好建设开发、农用地保护和生态环境建设之间的关系，优化城乡建设用地结构和布局，促进土地资源高效与节约集约利用，促进经济社会发展与土地资源利用相协调。也是在城镇化进程加快的新形势下，统筹保障发展和保护资源，拓展建设用地新空间的有效途径。

结合顺城区实际情况，为了实现顺城区社会经济跨域式发展，区人民政府决定对顺城区范围内 1 个片区规划实施建设，建设地块主要涉及工业类项目。项目的落地实施，将加强顺城区工业项目竞争力，使顺城区的城乡发展在硬件配套上跟具有竞争力，进而促进顺城区城乡融合发展，加快产业结构优化调整和转型升级，同时对深入贯彻落实乡村振兴战略，补齐区域功能短板，改善人居环境，全面建成小康社会具有重要意义，其次本次规划实施建设采取成片开发建设模式，不仅有利于产业发展和资源配置进行合理的规划和布局，也是落实节

约集约用地制度的重要举措。

1.4 编制依据

- （1）《中华人民共和国土地管理法》（2019 年）；
- （2）自然资源部关于印发《土地征收成片开发标准（试行）》的通知（自然资规[2020]5 号）；
- （3）《辽宁省自然资源厅关于做好土地征收成片开发工作的通知》（辽自然资发[2021]68 号）；
- （4）《中华人民共和国环境保护法》（2014 年 4 月 24 日修订）；
- （5）《中华人民共和国水土保持法》（2010 年 12 月 25 日修订）
- （6）《中华人民共和国森林法》（2019 年 12 月 28 日修订）；
- （7）《基本农田保护条例》（2011 年 1 月 8 日修订）；
- （8）顺城区各片区控制性详细规划；
- （9）抚顺市城镇开发边界；
- （10）顺城区永久基本农田划定成果；
- （11）顺城区生态保护红线、自然保护地、饮用水源地、国家一级公益林等各类法定保护区范围。

1.5 土地节约集约利用水平

抚顺市顺城区闲置土地共 5 块，面积 26.2287 公顷，占区域总面积的 0.008%，因此区域内不存在大量批而未供或者闲置土地。

因为片区内不涉及开发区、城市新区，因此，不存在各类开发区、

城市新区土地利用效率低下的情况，符合方案编制条件。

1.6 土地征收成片开发方案完成情况

本方案为 2022 年 1 月 1 日起顺城区第 1 批拟征地块土地征收成片开发方案，此前无已批准实施的方案，因此，不存在连续两年未完成方案安排的年度实施计划的情况，符合方案编制条件。

1.7 实施时限

本次方案实施年限到 2023 年 12 月 31 日。

2 基本情况

2.1 成片开发总体情况

《抚顺市顺城区 2022 年土地征收成片开发方案（第 1 批）》主要是按照辽宁省自然资源厅下发的《关于做好土地征收成片开发工作的通知》（辽自然资发[2021]68 号）要求，为保障顺城区各乡、镇（街道）近期急需建设的项目用地。

本方案片区内涉及 1 个地块，全部位于河北乡西戈村。抚顺市国土空间规划正在编制，在国土空间规划过渡期间，抚顺市顺城区人民政府承诺将《抚顺市顺城区 2022 年土地征收成片开发方案(第 1 批)》按照用地规模和布局纳入正在划定的城镇开发边界内，同时纳入正在编制的国土空间规划。

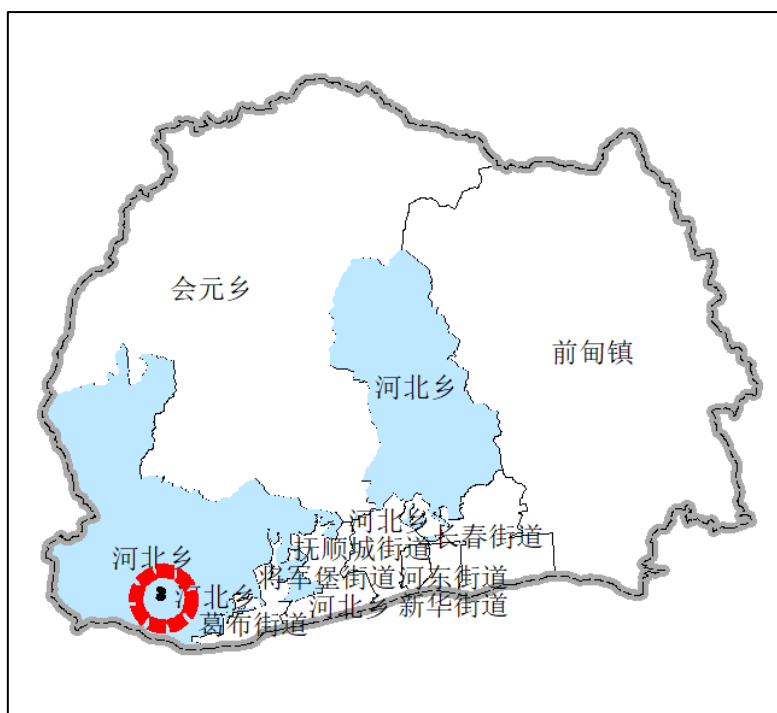


图 2-1 成片开发范围在顺城区地理位置图

2.1.1 项目概况

三鱼炭黑项目（地块 1）位于辽宁省抚顺市顺城区河北乡西戈八队，拟征地块面积 2.4558hm²。这里四面环山，风景秀丽，距沈抚高速公路 5 公里，距市内交通性主干道 1 公里，交通十分便利。炭黑工业项目的建设有利于促进我国炭黑工业快速发展的需求；提升技术进步，满足炭黑行业生产高品质产品的需要；符合《中国制造 2025》“三步走”实现制造强国战略目标；提升我国炭黑产品研发和技术创新水平的需要；提升企业竞争力水平，有助于企业长期战略发展的需要；增加当地就业带动产业链发展的需要。



图 2-2 三鱼炭黑项目位置示意图

2.1.2 片区和地块总体情况

本方案涉及 1 个片区，位于抚顺市顺城区河北乡。顺城区在“一城一区三带”的发展格局下，经济社会持续健康发展，人民生活水平不断提升，在全市发展大格局中的战略地位和作用不断凸显。根据本地块及周边用地情况，确定 1 个片区，其中包含 1 个地块，面积为

2.4558hm²。

2.1.3 片区内公益性用地情况

本次成片开发范围总规模为 2.4558 公顷，没有规划公益性用地；涉及现状公益性用地主要为交通运输用地，面积为 0.3983 公顷。公益性用地共计 0.3983 公顷，占成片开发范围面积的比例为 16.22%。

2.2 土地利用现状情况

片区及地块土地利用现状应与已下发的顺城区 2020 年度土地变更调查成果数据进行叠加，按要求应纳入本方案的，片区总规模 2.4558 公顷，其中农用地 0.1632 公顷，耕地面积为 0 公顷（其中水田 0 公顷）；建设用地 2.2926 公顷；未利用地 0 公顷。

地块总规模 2.4558 公顷，其中农用地 0.1632 公顷，耕地面积为 0 公顷（其中水田 0 公顷）；建设用地 2.2926 公顷；未利用地 0 公顷。

2.1 用地指标情况

本方案拟征地块中涉及的新增用地指标，满足抚顺市国土空间规划预发给抚顺市顺城区的新增用地指标。

2.2 土地权属情况

根据顺城区 2020 年度土地变更调查成果数据、顺城区集体土地所有权成果数据，结合实地调查，本次拟征地块面积为 2.4558 公顷，均为集体土地，位于河北乡西戈村，涉及 1 个村民委员会，拟征地块内土地产权清晰，界址清楚，权属无争议。

3 成片开发的合法性、合规性、必要性及公益性

3.1 合法性分析

本方案的编制符合《中华人民共和国土地管理法》（2019 年）第 45 条规定、符合自然资源部关于印发《土地征收成片开发标准（试行）》的通知（自然资规[2020]5 号）、符合辽宁省自然资源厅下发《关于做好土地征收成片开发工作的通知》（辽自然资发[2021]68 号），同时符合抚顺市用地现状和发展需求。

3.2 合规性分析

3.2.1 与国民经济和社会发展规划的符合性分析

根据《抚顺市顺城区国民经济和社会发展第十四个五年规划纲要》，顺城区将打造市域政治、文化中心区，生态宜居主城区，全市人居环境最优区、智慧城市先行区，现代服务业、高端装备制造业、都市农业先导区，建设新时代创新、活力、绿色、文明、幸福顺城。

锚定远景目标，综合考虑国内外发展趋势和顺城发展条件，坚持目标导向和问题导向相结合，坚持守正和创新相统一，明确顺城区“十四五”经济社会发展总体目标是：转型振兴实现突破性进展，高端装备制造业、现代服务业、都市农业发展质量处于全市前列，市场体系、城乡发展体系、绿色发展体系、全面开放体系、民生保障体系更加完善，经济社会持续健康发展，人民生活水平不断提升，在全市发展大格局中的战略地位和作用更加凸显。

构建现代化工业体系。坚持“工业立市、工业强市、产业兴市”，深化供给侧结构性改革，把握科技和产业发展新方向，聚焦装备制造业、木制品加工业、农产品深加工、战略性新兴产业，加快转变产业发展动能，推进传统优势产业向智能制造业转变，推动中低端传统优势产业链转变，不断增强内生动力，实现工业高质量发展。

统筹优化工业空间布局。依据抚顺市对顺城区创建省级经济开发区装备制造业、农产品加工、商贸物流产业的发展定位，适时扩大开发区管辖范围，主动打造“一区两片多园”空间布局。加快推进产业结构的调整，统筹优化前甸片区、方晓片区工业空间布局。东部前甸片区重点延伸装备制造产业链条，全力建设装备制造、配套加工、配套物流等三大产业集群，打造全市装备制造核心基地；西部方晓片区重点发展机械加工和石化产业链条，建设机械加工、石蜡制造、配套加工等三大产业集群，加快促进工程装备、炼化设备、通用设备产业链条向高端发展，木制品加工、农产品加工产业链条向规模化发展。

本次成片开发拟建项目符合顺城区国民经济和社会发展第十四个五年规划。与顺城区“十四五”规划发展定位目标一致，对促进规划实施具有重要作用。

3.2.2 与国土空间规划的符合性分析

由于抚顺市顺城区国土空间规划尚未获批，区政府承诺将本方案涉及的用地规模和布局纳入城镇开发边界的集中建设区内，使本方案涉及的成片开发范围符合国土空间规划。

3.2.3 与永久基本农田位置关系分析

本方案片区内不涉及顺城区永久基本农田，符合《自然资源部关于印发<土地征收成片开发标准（试行）>的通知》（自然资规[2020]5号）的要求。但顺城区永久基本农田整改补足成果尚未获批，永久基本农田范围以最终批准范围为准。

3.2.4 与生态保护红线位置关系分析

本方案成片开发范围不涉及生态红线。但顺城区生态保护红线成果尚未获批，生态保护红线范围以最终批准范围为准。

3.2.5 与国家一级公益林位置关系分析

通过与 2018 年度国家一级公益林数据比对，本方案片区不涉及国家一级公益林。

3.3 必要性分析

本方案涉及拟征地块 1 个，为工业类项目。该项目主要以生产炭黑为主，炭黑作为橡胶的补充加强剂和填料，其消耗量约为橡胶消耗量的一半，橡胶用炭黑占炭黑总量 94%，其中约 60%用于轮胎制造。也用于油墨、涂料和塑料的着色剂以及塑料制品的紫外线光屏蔽剂。在许多其他制品，如电极、干电池、电阻器、炸药、化妆品及抛光膏中，也是重要的助剂。项目的建设实施，将促进顺城区经济发展，对区域发展、行业发展起到极大促进作用。

炭黑工业项目的建设有利于促进我国炭黑工业快速发展的需求；提升技术进步，满足炭黑行业生产高品质产品的需要；符合《中国制造 2025》“三步走”实现制造强国战略目标；提升我国炭黑产品研发

和技术创新水平的需要；提升企业竞争力水平，有助于企业长期战略发展的需要；增加当地就业带动产业链发展的需要。

另外项目选址未见现状地质灾害，不在地质灾害易发区。

3.4 公益性分析

本次成片开发方案涉及三鱼炭黑工业建设项目，项目投入运营后，将为地方政府带来更多的税收，给顺城区城乡基础设施建设和打造生态宜居城市提供了有力的资金保障，随着基础设施的不断完善，将大大提升顺城区城乡服务水平，有效改善城乡居民生产、生活条件，增强城乡居民的幸福感和获得感。

成片开发地块建成后，将促进区域经济发展，政策的支持与鼓励，优越的地理位置，极具巨大的发展潜力，必将引来大批有实力的开发商，吸引大量的人才聚集，从而带动科技、教育、文化、卫生等各项社会事业的迅速发展。并通过传导作用，将先进科学技术、文化知识、管理经验等辐射、传播到农村，对农村经济社会发展产生积极的带动作用。

4 纳入国民经济和社会发展年度计划情况

《抚顺市顺城区 2022 年土地征收成片开发方案（第 1 批）》中涉及的项目，拟纳入到顺城区 2023 年度国民经济和社会发展年度计划中。

深入实施创新驱动发展战略，将自主创新作为推动“工业立市、工业强市、产业兴市”落实的战略基点，不断强化科技创新引领作用，全面提升创新能力和创造活力，力争科技创新能力进入全市先进行列。打造新型煤化工及煤矸石综合利用产业链。打造“油页岩开采—油页岩炼油—页岩油化工—废弃物综合利用”循环经济产业链，重点发展水泥、新型墙体材料、骨料及陶粒、白炭黑、氧化铝、铝铁聚合物、煤矸石合成 4A 分子筛、硅铝合金等产品。“十四五”期间，随着顺城区综合实力的提升，将持续推动顺城区高质量发展。

5 土地征收成片开发实施计划

5.1 成片开发区域内地块拟安排的建设项目

《方案》共涉及 1 个地块，用地面积为 2.4558 公顷。

5.2 成片开发地块开发时序及年度实施计划

受国土空间规划新增建设用地指标及土地利用年度计划指标的影响，结合拟建项目实际，对片区内各地块开发时序进行安排。片区内涉及的三鱼炭黑项目拟在 2022 年开发实施。

6 土地征收成片开发用途、功能和公益性用地比例

6.1 土地征收成片开发的主要用途及实现功能

土地征收成片开发根据《国土空间调查、规划、用途管制用地用海分类指南（试行）》和城市总体规划、控制性详细规划、项目规划设计等材料，确定地块开发的主要用途。

本次方案编制的主要目的是为了促进顺城区社会经济发展，推进项目建设，本方案共涉及 1 个地块，地块面积 2.4558 公顷。

6.2 土地征收成片开发范围内公益性用地比例分析

本次成片开发范围总规模为 2.4558 公顷，根据周边用地情况及公益性用地情况，最终确定为 1 个片区，涉及现状公益性用地主要为交通运输用地，面积为 0.3983 公顷，占成片开发范围面积的比例为 16.22%。

片区内公益性用地比例符合抚顺市用地现状和发展需求，公益性用地比例不低于 10%。

7 落实耕地占补平衡措施

抚顺市顺城区政府应严格执行国家、省管理耕地占补平衡相关要求，落实“占一补一、占优补优、占水田补水田”的占补平衡制度，按照非农建设占用耕地面积、地类、质量等别等，落实补充耕地数量、水田规模、粮食产能，做到补充耕地数量相当、质量相当、水田面积

不减少。依据已下发的顺城区 2020 年第三次全国国土变更调查成果，本方案拟建设项目不涉及耕地。

8 土地成片开发效益评估

8.1 土地利用效益

成片开发有利于优化新增建设用地空间布局，满足顺城区现代产业发展用地需求；有利于强化存量建设用地效能提升，为缓解顺城区建设用地供需矛盾提供有效抓手，提高建设用地集约利用水平，推动顺城区土地利用由粗放型向集约型的高质量发展转变。

8.2 经济效益评估

成片开发方案的编制可有效促进顺城区产业和生产要素集聚，加快区域经济格局的重构，推动顺城区实现产业创新，培育发展动能，助力顺城区高质量发展。顺城区的土地征收成片开发，对优化土地利用结构、提高土地利用对可持续发展具有重大意义。

8.3 社会效益评估

项目建设有利于区域产业结构升级，促进当地向城市化发展，将对成片开发区域规划布局和发展产生巨大影响，进一步扩大集镇规模和城镇化水平，改善居民居住水平，改善招商引资环境，带动周边土地开发利用升值，也将有力地带动相邻区域的发展。经本次土地征收成片开发，将强化与国民经济和社会发展规划相适应，保障城市建设科学有序。

8.4 生态效益评估

成片开发区域通过统一规划实施，建设系统和完善的工业服务设施，通过控制土地利用规模和利用新工艺技术尽量避免生态环境污染和生态安全。通过成片土地整体规划布局，配套适当的基础设施，避免出现基础设施利用率过低，土地使用粗放，造成公共资源浪费以及用地面积过大。

片区内不涉及永久基本农田、生态保护红线、自然保护地、陆域生态保护红线、蓝线、绿线等生态底线管控要素，符合生态环境保护要求。通过对土地集中成片开发，提高公益性用地比例，改善人居环境。

9 公众参与情况

9.1 征求片区内农村集体经济组织和农民的意见

为切实保证公众对本次方案的知情权、参与权和监督权，了解成片开发的基本情况和实施安排，保障城镇化发展的必要用地，本次方案采取农村集体经济组织集中会议的形式征求会议三分之二以上成员或三分之二以上村民代表意见。

落实被征地的农村集体经济组织和农民在整个方案编制过程的知情权、参与权和监督权。告知村民代表成片开发所涉及的面积、范围、规划用途等，使征地利关系人能够及时、准确的获取征地的相关信息，主动邀请片区内的农民集体组织参与审查监督土地征收成片开发方案的编制和实施情况，加强与农民的互动方式，及时获得农民意见，了解农民需求。

本方案拟征地块涉及河北乡西戈村 1 个村民委员会，通过采取农村集体经济组织集中会议的形式，召集农村集体经济组织村民参加会议，并对本次成片开发方案进行表决，村民代表由村民小组的全部家庭户推选产生，代表村民行使权力。会议结果满足村民会议三分之二以上村民代表同意的要求。

9.2 公开征求意见情况

土地征收成片开发方案应通过征求顺城区人大、区政协、发展和改革局、财政局、工信局、农业农村局、生态环境局、自然资源局等

部门的意见，充分考虑各部门的相关建议，综合分析编制《抚顺市顺城区 2022 年土地征收成片开发方案（第 1 批）》。

10 保障措施

10.1 组织保障

《抚顺市顺城区 2022 年土地征收成片开发方案（第 1 批）》由抚顺市顺城区人民政府牵头，抚顺市自然资源局顺城分局进行相关任务分配与组织，并由各区直单位及各乡镇人民政府配合完成相关工作，确保工作有序推进。

成片开发方案批准后实施期限一般为 2 年，最长不超过 3 年。为避免出现闲置土地，用地单位承诺严格按照拟定的项目建设开发时序进行建设，并确保 2 年内基本完成项目的建设。

市自然资源等主管部门组织由人大代表、政协委员和土地、规划、法律、环保、产业等方面专家组成的专家委员会对成片开发方案的科学性、必要性进行论证，保证方案的合理可行，确保项目用地。

未经批准在项目建设区内挖砂取土、乱搭乱建，严重影响项目规划及工程施工的，由有关职能部门依法处理。

对本次成片开发有异议的被征收农村集体经济组织、农村村民、或其他权利人，对征收补偿、安置方案有不同意见的在整个土地征收过程中可以向抚顺市自然资源局顺城分局提出。

10.2 经济保障

开发用地资金以用地单位自筹及向银行贷款的方式筹集。

关于被征地人员的后续保障问题，已经统筹好土地补偿费、安置

补助费以及农村村民住宅、其他地上附着物和青苗等的补偿费用，并安排被征地农民的社会保障费用，保障被征地农民原有生活水平不降低，长远生计有保障。

10.3 技术保障

方案严格按照《中华人民共和国土地管理法》（2019 年）第 45 条及《土地征收成片开发标准（试行）》（自然资规〔2020〕5 号）、辽宁省自然资源厅下发的《关于做好土地征收成片开发工作的通知》（辽自然资发[2021]68 号）文件要求编制。

通过计算，项目整体公益性占比符合相关要求，项目用地符合国民经济和社会发展规划和正在编制的国土空间规划。

附表

附表 1

土地征收成片开发方案片区情况汇总表

单位：公顷、%

开发片区名称	所在乡（镇、街道）	功能定位和主要用途	面积		公益性用地面积及比例	
			片区	地块		
片区一	河北乡	以生产橡胶用炭黑为主，还可根据需求生产绝缘炭黑及导电炭黑，为相关企业提供炭黑材料	2.4558	2.4558	0.3983	16.22

附表 2

以土地征收成片开发情形或承诺纳入土地征收成片开发基本信息表

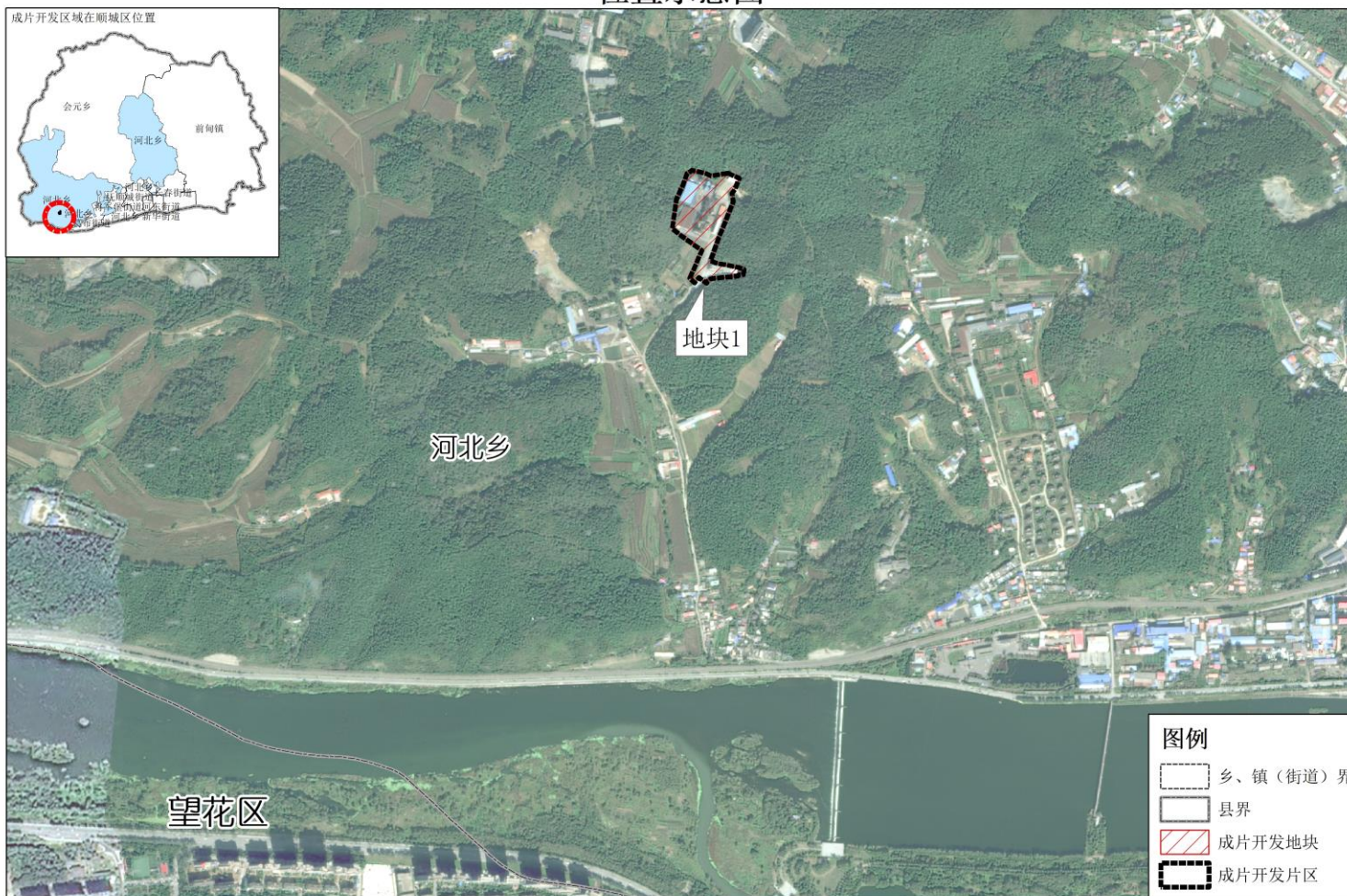
单位：公顷

序号	地块名称	位置坐落	片区内地块批准面积	成片开发范围内征收集体土地面积	是否符合国土空间规划	是否占用永久基本农田	备注
1	地块 1	河北乡	2.4558	2.4558	是	否	以土地征收成片开发情形

附图

抚顺市顺城区2022年土地征收成片开发方案（第1批）

位置示意图



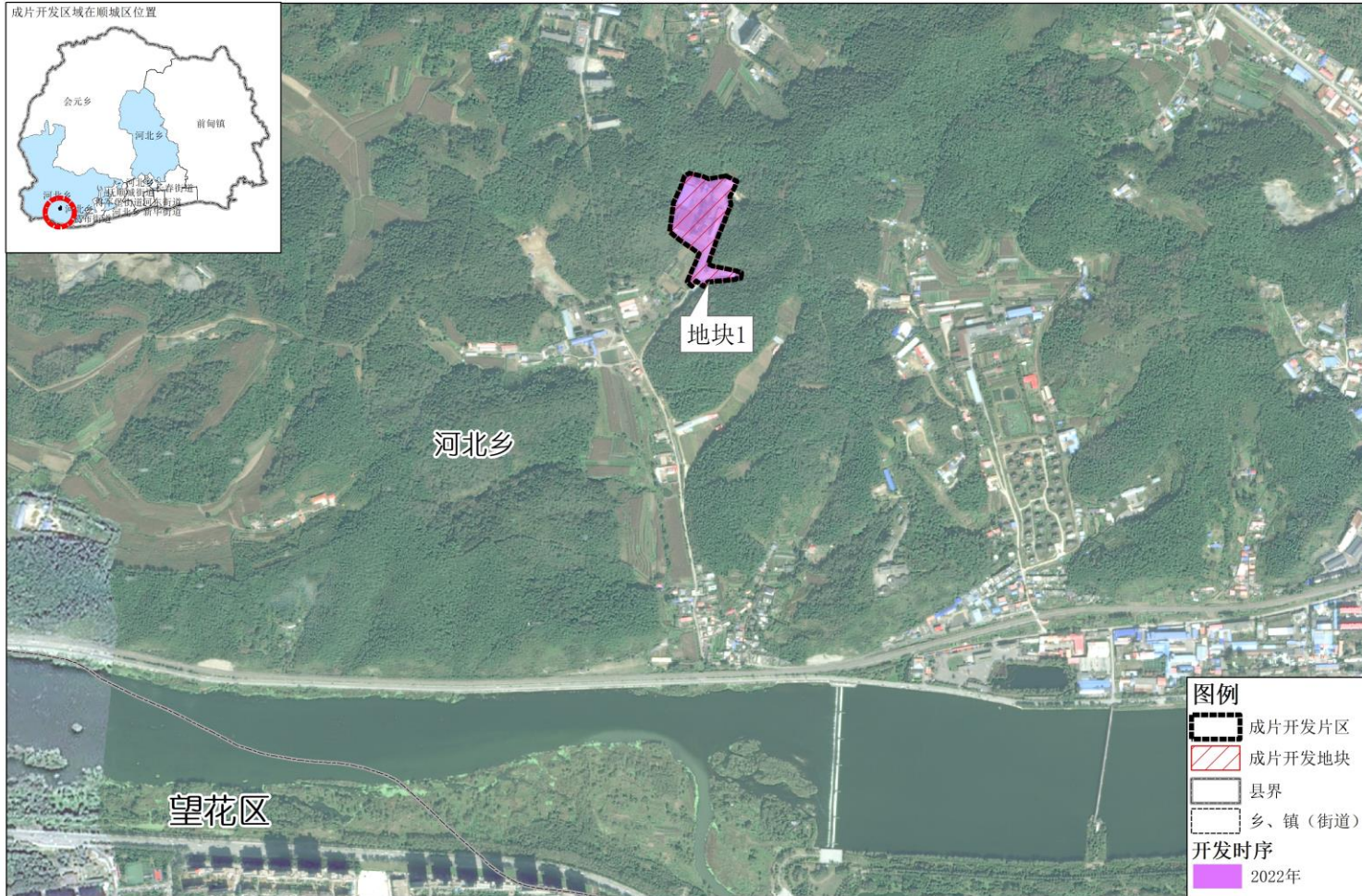
2000国家大地坐标系
1985国家高程基准
2022年3月

1:8,000

抚顺市自然资源局顺城分局 编制
抚顺市规划勘测设计研究院有限公司 制图

抚顺市顺城区2022年土地征收成片开发方案（第1批）

开发时序图



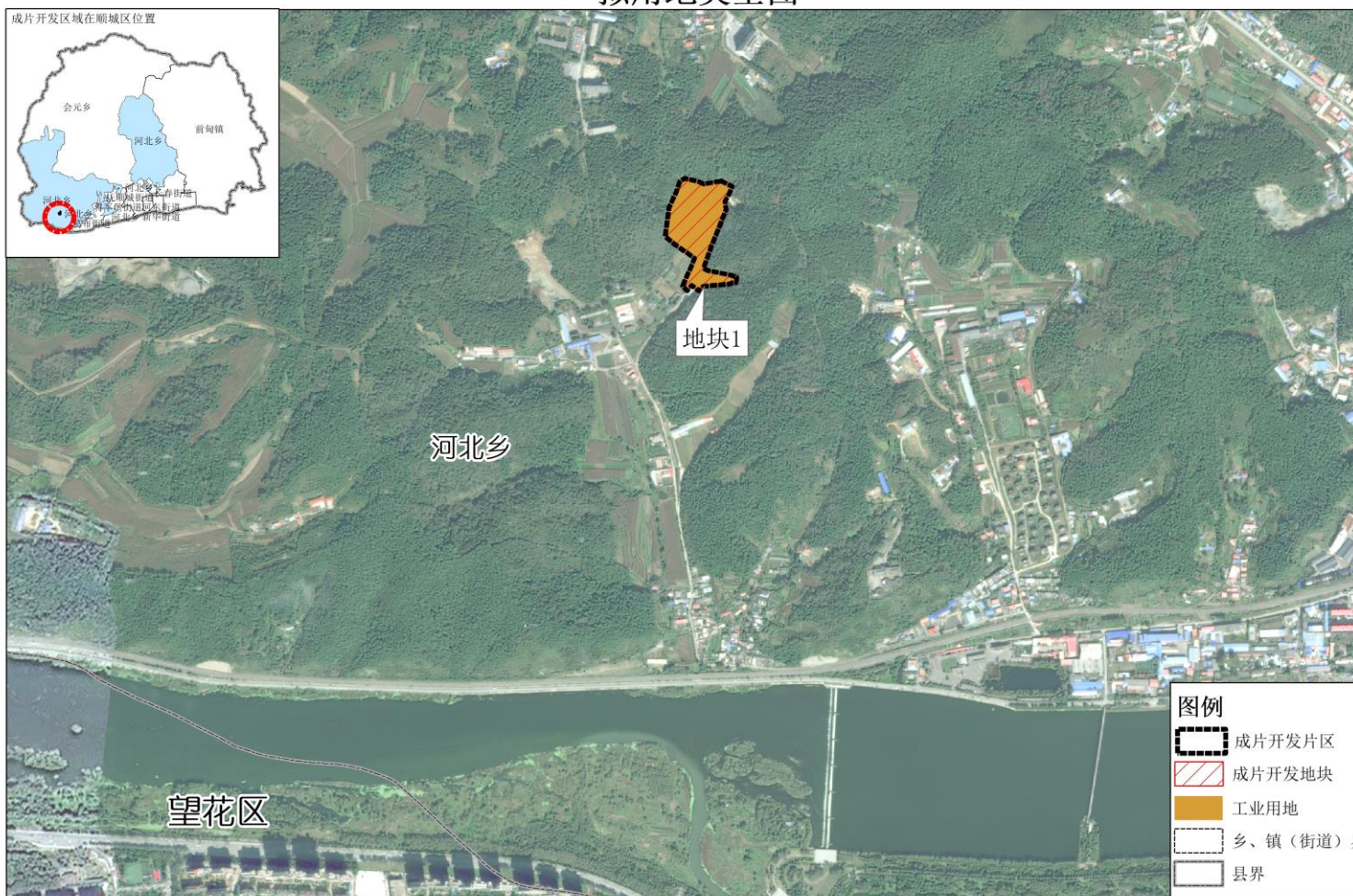
2000国家大地坐标系
1985国家高程基准
2022年3月

1:8,000

抚顺市自然资源局顺城分局 编制
抚顺市规划勘测设计研究院有限公司 制图

抚顺市顺城区2022年土地征收成片开发方案（第1批）

拟用地类型图



2000国家大地坐标系
1985国家高程基准
2022年3月

1:8,000

抚顺市自然资源局顺城分局 编制
抚顺市规划勘测设计研究院有限公司 制图

